
PROGRAM HOSPODÁRSKEHO A SOCIÁLNEHO ROZVOJA



OBEC BOROVICE

2008 -2015

OBSAH

ANALYTICKÁ ČASŤ	4
1. Úvodná charakteristika Obce Borovce	4
1.1 Poloha.....	4
1.2 Klimatické podmienky	4
1.3 Vodstvo, poveternostne a zrážkové podmienky	4
1.4 Správne členenie.....	5
1.5 Využitie krajiny	5
2. História a architektúra	6
2.1 História	6
2.2 Architektúra.....	7
2.2 Obecné pečate a symboly	7
3. Obyvateľstvo a sídelná štruktúra	8
3.1 Vývoj počtu obyvateľov	8
3.2 Veková štruktúra	9
3.3 Vzdelanostná štruktúra	9
3.4 Vzdelanostná štruktúra	10
3.5 Nezamestnanosť	11
3.6 Domový a bytový fond.....	11
4. Občianska vybavenosť	13
4.1 Základná občianska vybavenosť	13
4.2 Spolky a záujmové organizácie, kultúrne a športové podujatia.....	14
5. Školstvo a sociálne služby	15
5.1 Materská škola.....	15
5.2 Základná škola	15
5.3 Sociálne služby	16
6. Ekonomika.....	16
6.1 Financovanie obce.....	16
7. Podnikateľské prostredie	17

8. Dopravná a technická infraštruktúra	18
8.1 Cestná sieť	18
8.2 Železničná doprava	19
8.3 Dopravná obslužnosť	19
8.4 Voda a vodovodná sieť	19
8.5 Kanalizácia a COV	20
8.6 Plynofikácia	20
8.7 Elektrifikácia	20
8.8 Káblová TV, telefónne siete, internet	20
9. Životné prostredie	21
9.1 Krajinná vegetácia	21
9.2 Ovzdušie	22
9.3 Vodné plochy, ochrana vôd	22
9.4 Odpadové hospodárstvo	22
9.5 Ochrana prírody a krajiny	23
10. Cestovný ruch	23
10.1 Potenciál pre cestovný ruch	23
10.2 Voľnočasové aktivity využiteľné pre cestovný ruch	24
SWOT ANALÝZA	25
ANALÝZA PROBLÉMOV A CIEĽOV	27
11. Strom problémov	28
12. Strom cieľov	29
STRATÉGIA OBCE BOROVCE	30
IMPLEMENTÁCIA	33
13. Inštitucionálne a organizačné zabezpečenie	33
14. Monitorovanie a hodnotenie	33

ANALYTICKÁ ČASŤ

1. ÚVODNÁ CHARAKTERISTIKA OBCE BOROVCE

1.1 POLOHA

Obec Borovce sa nachádza v strednej časti okresu Piešťany, vo východnej časti Trnavskej tabule a severnej časti Trnavskej pahorkatiny. Územie obce je v nížinatom teréne. Susedí s obcami Rakovice a Trebatice. Obec Borovce zaberá 10,88 ha a patri pod okres Piešťany, od ktorých je vzdialená 8 km. Nadmorská výška obce je 450 m n.m. Stav obyvateľov k 31.12. 2006 bol 941 obyvateľov.

1.2 KLIMATICKÉ PODMIENKY

Oblasť patrí do teplej klimatickej oblasti, teplej i mierne suchej podoblasti s miernou zimou. Základným podnebným typom je nížinná klíma s priemernou ročnou teplotou 9 až 10°C. Najteplejším mesiacom je júl s priemernou teplotou 20 až 21°C, najchladnejším mesiacom je január s teplotou -2 až -3°C. Počet letných dní, t.j. dni s maximálnou teplotou vzduchu 25°C a vyššou, sa pohybuje v priemere od 60 do 70 za rok. Nadmorská výška v strede obce je 165 m n.m., (chotár v rozpätí 154 m.n.m. až 205 m n.m.).

1.3 VODSTVO, POVETERNOSTNE A ZRÁŽKOVÉ PODMIENKY

Obcou v súčasnosti nepretekajú žiadne potoky. Pôvodný miestny potok Holeška je v súčasnosti vyschnutý. Keďže obec leží na nive Váhu, z hľadiska hydrologických pomerov majú pre územie osobitný význam zásoby podzemnej vody. Priemerný ročný úhrn zrážok je 550-650 mm, priemerný počet dni so snehovou pokrývkou je ročne 30-40. Vietor s priemernou rýchlosťou 8 m/s fúka prevažne zo severozápadu až zo severu.

1.4 SPRÁVNE ČLENENIE

Z hľadiska verejnej správy je obec Borovce súčasťou okresu Piešťany, Trnavského samosprávneho kraja (VUC Trnava) a nachádza sa v severovýchodnej časti Trnavského kraja. Trnavský kraj tvorí NUTS II, Západoslovenský kraj. Obec je súčasťou Mikroregiónu nad Holeškou, ktoré združuje obce Trebatice, Borovce, Rakovice, Veselé, Dubovany, Veľké Kostolány, Nižná, Dolný Lopašov a Šterusy.

Obvodným úradom pre obec Borovce je Obvodný úrad v Piešťanoch, Spoločný stavebný úrad Dolný Lopašov, prevádzka Piešťany. Matrika v obci nie je, obecné záležitosti spadajú pod matriku v obci Veselé. Kataster obce susedí zo severnej strany s Trebaticami, zo západu s Kocuricami, na juhu s Rakovicami a z východnej strany so Šterusmi.

Tabuľka 1: Základné údaje o obci Borovce, september 2007, zdroj: Dotazníkové zisťovanie

Obec	Počet obyvateľov	Katastrálny výmer (ha)	Miestne časti	Stavebný úrad	Matrika	Obvodný úrad
Borovce	902	10,88	0	Dolný Lopašov - Piešťany	Veselé	Piešťany

1.5 VYUŽITIE KRAJINY

Pre obec je charakteristická prevaha poľnohospodárskych pozemkov, ktoré tvoria takmer 91,54% celkového územia obce. Prevláda najmä orná pôda, ktorá tvorí 85,39% z celkového územia. Lesné plochy sa v katastri nenachádzajú, zastavané plochy spolu s vodnými plochami tvoria 7,26%.

Tabuľka 2: Základné údaje o využití krajiny (v ha)

Obec	Poľnohospodárske pozemky	Lesné plochy	Vodné plochy	Zastavané plochy	Ostatné plochy	Celkom
Borovce	996	0	14	65	12	1088
Podiel v %	91,54	0	1,29	5,97	1,1	100

Pôdny pokriv územia sa vytvoril najmä v závislosti na miestnych geologických podmienkach a klimatických podmienkach. Z pôdnych typov sa striedajú najmä černoze.

Tabuľka 3: Základné údaje o využití poľnohospodárskej pôdy

Obec	Orná pôda	Vinice	Záhrady	Ovocné sady	Trvalé trávnaté porasty	Poľnohospodárske pozemky spolu
Borovce	929	0	35	29	3	996
Podiel v %	85,39	0	3,22	2,66	0,27	91,54

2. HISTÓRIA A ARCHITEKTÚRA

2.1 HISTÓRIA

Borovce patria k najstarším sídliskám na Slovensku, čo dokazujú aj archeologické nálezy. Obec bola osídlená od neolitu. Veľmi cenné sú v obci slovanské nálezy. Z tohto obdobia (7. až 8. storočie) je osobitne významne slovanské žiarové pohrebisko v časti obce s názvom Chríb, kde pochovávali v urnách zostatky spaľovaných mŕtvych. Prvýkrát sa obec spomína v roku 1262 ako Borey. Do roku 1388 patrila obec kráľovi, potom ju kráľ Žigmund daroval vojvodovi Stiborovi zo Stiboric. Stiborovcom patrila do roku 1430. Borovce sa vtedy uvádzali ako kráľovská obec (villa regia Bory). Neskôr sa spomínajú aj ako mestečko, aj vďaka svojej polohe na považskej obchodnej ceste. V 16. storočí sa Borovce stali zemianskou obcou, neskôr, v roku 1599, bola celá obec po vpáde Turkov zničená. V rokoch 1831-1832 postihli obec epidémie - cholera a kiahne, čo tiež okrem vojen ovplyvňovalo vývoj obyvateľstva. Po roku 1900 patrila väčšina chotára viedenskému barónovi, veľkostatkárovi Springerovi. Tradičným zamestnaním zostalo aj po roku 1918 poľnohospodárstvo. Od roku 1951 je v obci Výskumný ústav rastlinnej výroby, so zameraním na agrotechniku poľnohospodárskych plodín, oševné postupy a šľachtiteľské metódy.

Osobitne stojí za pozornosť archeologický výskum, ktorý prebieha v obci od roku 1986. Odkryli sa tu desiatky hrobov z 9. - 12. storočia. Pochádzajú z kresťanského obdobia, v niektorých sa našli aj mince vydávané prvými uhorskými panovníkmi.

Osobitne významný je slovenský unikát i v strednej Európe ojedinelý šperk - zdobená bronzová dutá schránka.

2.2 ARCHITEKTÚRA

Najstaršia časť obce Borovce je podobne ako Rakovice rozložená pozdĺž štátnej cesty II/504, ktorá spája okolité obce a je zároveň hlavnou komunikačnou osou. Nové ulice v severozápadnej a juhozápadnej časti komunikačnú kostru dopĺňajú.

Historická urbanistická štruktúra v starej časti ma charakter ulicovej zástavby s jednopodlažným radovým rodinným domom v tvare L, so sedlovou strechou. Dom je orientovaný širšou stranou a odkvapom do ulice. Ma zvyčajne veľkú bránu, ktorou sa vchádza do uzavretého dvora. Povodne sa domy budovali z hlíny (z nepálených tehál a nabíjania) a boli prekryté slamou, ktorú koncom 19. a začiatkom 20. storočia nahradili tvrdou pálenou krytinou. Tieto domy sa dodnes zachovali len v malom počte. Najviac sa ich nachádza na dolnom konci v Rakovickej uličke. Pôvodné domy boli postupne nahrádzané novými a s pribúdajúcim obyvateľstvom sa obec rozrástla o nové ulice s domami s plochými strechami a najnovšími domami s obytným podkrovím.

Podobne ako bývanie aj občianska vybavenosť sa rozvíjala pozdĺž cesty. V hornej (severnej) časti obce je umiestnený kostol, fara, obecný úrad, škola, cintorín a obchod. V súčasnosti sú však malé obchodíky rozmiestnené po celej obci. Pozdĺž štátnej cesty je v strede obce situovaný na troch miestach areál Výskumného ústavu rastlinnej výroby a nepravidelne po celej obci sú lokalizované menšie prevádzky.

Obec je bohato ozelenená. Ulice sú lemované pásmi nízkej a vzrastlej zelene. Túto zeleň dopĺňajú obecné parčíky pozdĺž štátnej cesty s vysokou zelenou. Najväčší Ocskayov park je situovaný vo východnej časti na okraji obce.

2.2 OBECNÉ PEČATE A SYMBOLY

Erb Obce Borovce pozostáva zo žltého venca z klasov, tzv. dožinkový veniec v červenom poli. Pečať tvorí veniec v kruhu v čiernom podklade, s textom „OBEC BOROVCE“.

3. OBYVATEĽSTVO A SÍDELNÁ ŠTRUKTÚRA

3.1 VÝVOJ POČTU OBYVATEĽOV

Obyvatelia obce sú Slováci (98,94%). Podľa náboženskej príslušnosti tu žijú zväčša rímski katolíci (90,22%) a v menšom počte i evanjelici (2,12%). V Borovciach sa hovorí typickým trnavským nárečím, resp. považským nárečím.

Tabuľka 4: Vývoj počtu obyvateľov v Borovciach

Obec	1869	1889	1910	1930	1948	1970	1991	1996	1999	2001	2004	2006
Borovce	638	637	741	799	852	1063	869	850	857	849	902	941

V obci žije 849 obyvateľov, z toho 432 žien (50,88%) a 417 mužov (49,12%) (podľa sčítania ľudu v roku 2001), k septembru 2006 tu žilo 941 obyvateľov. Po roku 1970 došlo k výraznému odlivu obyvateľstva najmä vplyvom sťahovania sa do novopostavených sídlisk v Piešťanoch a Trnave.

Tabuľka 5: Náboženské vierovyznanie, sčítanie 2001

Náboženské vyznanie / cirkev	Počet obyvateľov
Rímskokatolícka cirkev	766
Gréckokatolícka cirkev	2
Evanjelická cirkev augsburgského vyznania	17
Evanjelická cirkev metodistická	1
Náboženská spoločnosť Jehovovi svedkovia	12
Bez vyznania	35
Nezistené	16
Spolu	849

3.2 VEKOVÁ ŠTRUKTÚRA

Tabuľka 6: Obyvateľstvo podľa štruktúry, sčítanie 2001

Obec	Obyvateľstvo celkom	0-14 rokov	15-59 rokov			60 a viac rokov			Index starnutia*
			muži	ženy	celkom	muži	ženy	celkom	
Borovce	849	149	255	229	484	74	132	206	1,38

* Počet obyvateľov vo veku 60 a viac k počtu obyvateľov 0-14 rokov

Z uvedených štatistík je možné sledovať nevyrovnaný pomer medzi obyvateľmi na 60 rokov a deťmi od 0 do 14 rokov, keďže osôb v predproduktívnom veku (17,55%) je výrazne menej ako osôb v poproduktívnom veku (24,26%).

3.3 VZDELANOSTNÁ ŠTRUKTÚRA

Tabuľka 7: Vzdelanostná štruktúra, sčítanie 2001

Obec	Celkom	Bez vzdelania	Základné vrátane neukonč.	Vyuč. a stredné odborné bez maturity	Úplne stredné s maturitou	Vyššie odborné a nadstavbové	VŠ	Nezistené	Deti do 16 rokov
Borovce	849	0	233	237	186	4	31	7	161
V %	100	0	27,44	27,92	21,91	0,47	3,65	0,82	18,96

Vzdelanostná štruktúra najlepšie popisuje schopnosti a skúsenosti uplatniť sa na trhu práce. Nižšia vzdelanosť prináša riziko nezamestnanosti, naopak vyššie vzdelanie obyvateľov prináša vyššie využitie ekonomického potenciálu regiónu. Z hľadiska obce Borovce je najviac zastúpená skupina osôb vyučených a so stredným odborným vzdelaním bez maturity (27,92%), úplne stredné vzdelanie má 21,91%. Významnou skupinou sú osoby so základným vzdelaním, ktoré sú zastúpené 27,44%. Z hľadiska nezamestnanosti ide o najviac ohrozenú skupinu obyvateľov. Počet osôb s vyšším a vysokoškolským vzdelaním je takmer 3,65% obyvateľov obce Borovce.

3.4 VZDELANOSTNÁ ŠTRUKTÚRA

Tabuľka 8: Ekonomicky aktívni obyvatelia, sčítanie 2001

	Zamestnanci pracujúci za mzdu, resp. odmenu	Členovia produkčných družstiev	Podnikatelia	Vypomáhajúci v rodinnom podniku	Ostatní a nezistení	Ekonomicky aktívni
Muži	168	2	15	0	42	227
Ženy	126	0	11	0	46	183
Spolu	294	2	26	0	88	410
v %	71,71	0,48	6,34	0	21,46	100

Ekonomicky aktívne obyvateľstvo pracuje v miestnych podnikoch a v PD Borovce. Obyvatelia tiež dochádzajú za prácou do Piešťan. V Jadrovej elektrárni Bohunice pracuje cca 10 osôb, zväčša stredoškolský vzdelaní obyvatelia vo veku 40-60 rokov. Nasledujúca tabuľka uvádza štruktúru obyvateľstva podľa odvetví hospodárstva, v ktorom pracuje.

Tabuľka 9: Ekonomicky aktívne obyvateľstvo podľa pohlavia, dochádzajúce do zamestnania a podľa odvetvia hospodárstva

Odvetvie hospodárstva	Muži	Ženy	Spolu	Z toho dochádza do zamestnania
Poľnohospodárstvo, poľovníctvo a súvisiace služby	18	11	29	9
Lesníctvo, ťažba dreva a súvisiace služby	0	0	0	0
Rybolov, chov rýb	0	0	0	0
Ťažba nerastných surovín	0	0	0	0
Priemyselná výroba	26	40	66	42
Výroba a rozvod elektriny, plynu, vody	14	1	15	13
Stavebníctvo	12	2	14	12
Veľkoobchod, maloobchod, oprava motorových vozidiel, motocyklov a spotrebného tovaru	21	9	30	22
Hotely a reštaurácie	2	3	5	4
Doprava, skladovanie, spoje	17	7	24	20

Peňažníctvo, poisťovníctvo	1	2	3	2
Nehnutelnosti, prenajímanie a obchodné služby, výskum, vývoj	13	15	28	14
Verejná správa a obrana, povinné sociálne zabezpečenie	9	8	17	12
Školstvo	5	13	18	7
Zdravotníctvo, sociálna starostlivosť	6	8	14	10
Ostatné sociálne, verejné a osobné služby	5	1	6	4
Súkromné domácnosti s domácim personálom	0	0	0	0
EA bez udania odvetví	78	63	141	19
SPOLU	227	183	410	190

3.5 NEZAMESTNANOSŤ

V období sčítania obyvateľov v roku 2001 bolo v obci evidovaných 62 nezamestnaných. K novembru 2006 bolo evidovaných 30 osôb, čo je 7,6%. Na materskej dovolenke roku 2001 bolo 26 osôb. Prevažnú väčšinu nezamestnaných obyvateľov tvoria dlhodobo nezamestnaní s nízkym záujmom o zamestnanie a dlhodobý pracovný pomer.

Tabuľka 10: Vývoj nezamestnanosti od roku 1994

	1994	1995	1996	1997	1998	1999	2000	2001	2004	2005	2006
Vývoj nezamestnanosti v %	14,48	10,34	9,89	8,00	11,06	18,16	12,12	15,12	8,5	8,2	7,6

3.6 DOMOVÝ A BYTOVÝ FOND

Pre obec Borovce je charakteristický bytový fond v rodinných domoch. Okrem pôvodnej domovej zástavby pozdĺž hlavnej cesty, pribudla najmä koncom 60-tych a začiatkom 70-tych rokov zástavba dvojgeneračných domov. V obci sa nachádza bytovka postavená pred 40-timi rokmi so štyrmi bytovými jednotkami, v ktorej v súčasnosti býva 12 ľudí. Povodne bola postavená pre učiteľov zo základnej školy v Rakoviciach.

Súčasnú novostavbu obytných domov sú zväčša katalógového typu. Domy sú stavané v oboch častiach obce (tzv. Horný a Dolný koniec), pričom vplyvom zástavby sa začínajú Horný i Dolný koniec spájať. Vo veľkej miere je však viditeľná snaha obyvateľov obce rekonštruovať domy. Realizovať prístavby a nadstavby a zateplovanie.

Tabuľka 11: Domy a byty, ukazovatele bývania

	Rodinné domy	Bytové domy	Ostatné budovy	Domový fond spolu
DOMOV SPOLU	313	0	4	317
- z toho trvale obývaných	259	0	1	260
- z toho neobývaných	54	0	3	57
- určených na rekreáciu	5	0	0	5
BYTOV SPOLU	313	0	4	317
- z toho trvale obývaných	258	0	1	259
- z toho neobývaných	55	0	3	58

Tabuľka 12: Vek bytového fondu

Borovce	Rodinné domy	Bytové domy	Domový fond spolu
-1899 a nezistené	34	0	34
1900 – 1920	11	0 (+1)	12
1921 - 1945	24	0	24
1946 – 1970	104	0	104
1971 – 1980	26	0	26
1981 – 1990	45	0	45
1991 - 2004	14	0	14
SPOLU	258	0 (+1)	259

4. OBČIANSKA VYBAVENOSŤ

4.1 ZÁKLADNÁ OBČIANSKA VYBAVENOSŤ

Pre obyvateľov obce Borovce sú k dispozícii dve predajne so zmiešaným tovarom, dve pohostinstvá, rýchle občerstvenie a trafika. Služby pre občanov dopĺňa kaderníctvo s holičstvom a kvetinárstvom. Otváracia doba predajní a služieb je prispôsobená potrebám obyvateľov. Stravovacie služby sú k dispozícii v susedných Rakoviciach. Z remeselných služieb sú v obci zastúpene najmä stavební remeselníci.

Obecný úrad je pre občanov k dispozícii počas úradných hodín a zabezpečuje i overovanie podpisov a listín. Pracovisko Spoločnej stavebnej úradovne je v Piešťanoch, spadá však pod obec Dolný Lopašov. Matrika je na Obecnom úrade vo Veselom. Pošta je pre obyvateľov k dispozícii v centre obce na obecnom úrade a slúži aj pre obyvateľov susedných obcí. Bankové služby môžu obyvatelia využívať vo Veľkých Kostol'anoch v Slovenskej sporiteľni a.s. alebo v bankách v Piešťanoch. Zabudovanie automatu v obci sa z dôvodu nízkeho počtu obyvateľov v blízkej budúcnosti nepredpokladá. V obci sa nachádza funkčná a hasičským zborom aktívne využívaná požiarna zbrojnica. Obyvatelia majú k dispozícii futbalové ihrisko a strelnicu.

Bohato využívaný kultúrny dom v Borovciach vyžaduje nevyhnutnú rekonštrukciu. Kultúrny dom je využívaný najmä na organizované spoločenské podujatia obce. Stretnutia rádioamatérov a diskotéky. Súčasťou objektu obecného domu je okrem kultúrneho domu aj obecná knižnica, kino a pošta. Obecná knižnica je otvorená jedenkrát týždenne na dve hodiny, nie je však verejnosťou dostatočne využívaná. Kino malo v minulosti kapacitu 300 miest na sedenie, v súčasnosti je nevyužívané a nefunkčné. Poštové stredisko je otvorené denne v čase od 8,00 hod. do 16,00 hod.

V Ocskayovom parku je sprístupnená novovybudovaná kruhová strelnica (batériová). Je využívaná najmä pre účely súťaží pol'ovníkov, tréningov a súťaží v športovej streľbe.

Na internet majú obyvatelia možnosť pripojenia prostredníctvom siete Slovak Telecom. Individuálne je možnosť využitia internetu na obecnom úrade, ale pre širšiu verejnosť nie sú dostupné počítače s pripojením na internet.

V severnej časti obce sa nachádza rímsko-katolícky kostol, v blízkosti ktorého je cintorín s Domom smútku. Obec Borovce ma vlastnú farnosť.

Zdravotnícke služby majú občania možnosť využívať v obci Veselé alebo v zdravotnom stredisku v Piešťanoch.

Tabuľka 13: prehľad služieb občianskej vybavenosti

Obec	Pohostinstvo	Reštaurácia	Zmiešaný predaj	Predaj priem. tovaru	Kaderníctvo a holičstvo	Knihovňa	Pošta	Internet	Zdravotné stredisko	Potraviny	Lekáreň
Borovce	2	0	2	0	1	1	1	0	0	0	0

4.2 SPOLKY A ZÁUJMOVÉ ORGANIZÁCIE, KULTÚRNE A ŠPORTOVÉ PODUJATIA

V obci Borovce sú zastúpené spolky a záujmové organizácie, ktoré sa veľmi aktívne zapájajú do života v obci. Organizujú viaceré kultúrne, spoločenské a športové akcie. Sú financované z vlastných zdrojov (členské), dobrovoľných príspevkov obyvateľov obce a z obecných príspevkov.

Ide o nasledovne spolky:

- Poľovnícke združenie Borovce - najaktívnejšie združenie v obci,
- Únia žien - pomoc a organizovanie kultúrno-spoločenských akcií,
- Červený kríž,
- Dobrovoľný požiarny zbor - organizujú okresnú súťaž dobrovoľných hasičských zborov okresov Piešťany a Hlohovec, súťaže o Pohár starostu,
- Športový klub Borovce - futbalové mužstvo,
- Skupina priaznivcov stolného tenisu,
- Mládežnícky klub - neformálne stretnutia mladých v klubovni

Ponuka kultúrnych aktivít pre občanov je tradičného charakteru a je veľmi bohatá. Jednotlivé podujatia organizuje obec v spolupráci s jednotlivými spolkami, materskou a základnou školou a aktívnymi obyvateľmi obce.

Počas roka sa organizujú nasledovne podujatia:

- Oslavy Nového roka a vzniku SR - obecný ohňostroj
- Fašiangy - pochovávanie basy, vystúpenie folklórneho súboru Krakovany, posedenia spojené so zábavou, ukážky pochovávanie basy
- Stavanie mája - májová veselica, country zábava, táborák

- Deň matiek
- Deň detí
- Hody - každoročné na sv. Vavrinca 10. augusta:
 - Futbalový zápas v pondelok na záver hodov - starostovia regiónu proti starým pánom z Boroviec
 - Kolotoče, Stánky
 - Občerstvenie, hudba, veselica - hodové pondelky
- Poľovnícke akcie pre občanov obce - každý mesiac posedenie pri guláši, streľba
- Mikulášsky večierok pre deti
- Majstrovstva Slovenska v športovej streľbe na asfaltových holubov - podujatie organizuje okresne poľovné združenie
- Posedenie s dôchodcami

5. ŠKOLSTVO A SOCIÁLNE SLUŽBY

5.1 MATERSKÁ ŠKOLA

Aktuálny stav detí v materskej škôlke v Borovciach v septembri 2006 bol 21 detí. Súčasťou MS je aj školská jedáleň, ktorú využívajú aj deti zo základnej školy. V súčasnosti je v materskej škôlke spolu so školskou jedálňou zamestnaných 4 pracovníčky a jedna pracovníčka na polovičný úväzok.

5.2 ZÁKLADNÁ ŠKOLA

Základná škola so spojenými ročníkmi 1.- 4. v Borovciach mala k septembru 2004 22 žiakov. Zamestnané sú štyri učiteľky s vychovávateľkami, z toho dve pracujú na dôchodku. Vzhľadom na nízky počet žiakov sa plánuje zlúčenie základnej školy s materskou škôlkou do spoločného objektu. Súčasná budova základnej školy je vo vyhovujúcom stave, strecha a okná sú po rekonštrukcii. Za účelom dosiahnutia plnohodnotného vyučovacieho procesu je problémom chýbajúca telocvičňa. V rámci celonárodného programu „Počítače pre školy“, bol škole venovaný dar od firmy Deutsche Telecom AG a zriadená počítačová učebňa s pripojením na internet.

Obec ako zriaďovateľ základnej školy dostáva finančné prostriedky vo výške 30.082.- Sk na žiaka na rok, na materskú školu dostáva príspevok vo výške 21.000,- Sk na

žiaka na rok a na chod školskej jedálne 18 Sk,- na vydané jedlo. Finančné prostriedky plynú zo statného rozpočtu do obecnej pokladnice prostredníctvom Krajského školského úradu (v rámci prenesených kompetencií - ZŠ) a Ministerstva financií SR (originálne kompetencie – MŠ, ŠJ). Z týchto financií sú pokryté bežné výdavky. Na kapitálové výdavky obec dostáva z kapitoly Ministerstva financií SR sumu 750,- Sk na žiaka na rok. Z prostriedkov obce sú kryté hlavne náklady na údržbu školy (maľovky, väčšie opravy) a ďalšie investície.

5.3 SOCIÁLNE SLUŽBY

V obci Borovce nie je vybudované zariadenie s opatrovateľskou službou. Pre postihnutých a odkázaných spoluobčanov pôsobí v obci opatrovateľská služba, pozostávajúca zo 6 opatrovateľiek. Opatrovateľskú službu zabezpečujú najmä rodinní príslušníci zdravotne postihnutých a starších obyvateľov obce. Najbližší Dom dôchodcov sa nachádza v obci Vrbové, v súčasnosti je plne naplnený.

6. EKONOMIKA

6.1 FINANCOVANIE OBCE

Financovanie obci prebieha v zmysle Zákona č. 369/1990 o obecnom zriadení. Podľa tohto zákona (§7) obec financuje svoje potreby predovšetkým z vlastných príjmov, zo štátnych dotácií, ako aj z ďalších zdrojov. Vlastné príjmy v rozsahu podľa osobitných predpisov sú:

- a) príjmy z majetku obce a z majetku prenechaného obci do užívania (nájmu),
- b) výnosy z miestnych daní a z miestnych poplatkov,
- c) podiely na daniach v správe štátu,
- d) výnosy z pokút uložených za priestupky,
- e) iné príjmy.

Obec tiež môže na plnenie svojich úloh použiť návratné v zdroje financovania a prostriedky mimorozpočtových peňažných fondov. Obec môže svoje úlohy financovať aj z prostriedkov združených s inými obcami, so samosprávnymi krajmi a s inými fyzickými osobami, alebo právnickými osobami.

Príjmy obecných rozpočtov sú tvorené najmä z príjmov zo štátneho rozpočtu, z podielových daní, ktoré sú pridelené obci z daňového úradu a z daní občanov na daniach z nehnuteľností. Ďalšie zdroje príjmov obecného rozpočtu obce Borovce tvorí poplatok za blízkosť k JE Bohunice, pričom obec dostáva cca 0,04,- Sk na m2 vzhľadom na vzdialenosť od JE Bohunice 20 km. Obec nečerpá žiadny úver. Akékoľvek ďalšie príjmy sú závislé od úspešnosti žiadosti pre statne, predvstupové a štrukturálne fondy EU. Obecný rozpočet bol v roku 2004 vyrovnaný, príjmy dosahovali rovnakú úroveň ako vydaje. t j. 8.616.000.- Sk.

Problémy s financovaním rozpočtov obci vidíme najmä v súčasnom stave financovania nadmerných nákladov na prevádzku školských zariadení. Obec Borovce využíva rozpočtové príjmy hlavne na financovanie školstva, dopravnú obsluhu na rekonštrukcie miestnych komunikácií, apod. Na rozvoj investícií ostáva obciam minimum finančných prostriedkov. ktoré spravidla musia použiť k príprave projektov.

7. PODNIKATEĽSKÉ PROSTREDIE

V obci Borovce pôsobia hlavne drobní podnikatelia. Najviac obyvateľov zamestnáva Poľnohospodárske družstvo Borovce. Ďalším významným zamestnávateľom je Výskumný ústav rastlinnej výroby a firma THP Topoľčany - veľkochov brojlerov a hydiny.

Tabuľka 14: Odvetvová štruktúra ekonomických subjektov

Odvetvie	Počet subjektov	Podiel v %
Stavebníctvo	0	0
Poľnohospodárstvo, lesníctvo	7	38,9
Maloobchod/veľkoobchod	3	16,7
Priemyselná výroba	4	22,2
Drevovýroba	0	0
Doprava a služby súvisiace s dopravou	0	0
Pohostinské a ubytovacie služby	2	11,1
Služby	2	11,1
Iné	0	0
SPOLU	18	100

Pol'nohospodárske subjekty:

- Poľnohospodárske družstvo Borovce – pestovanie obilnín, olejní, krmovín a pod, chov hovädzieho dobytky, ošípaných;

- Výskumný ústav rastlinnej výroby - výskumná šľachtiteľská stanica zameraná na šľachtenie lucerny a jarného jačmeňa a ich množenie, sýpka;
- THP Topolčany (Topolčiansky hydinný podnik) - chov brojlerov a sliepok;
- traja samostatne hospodáriaci roľníci;
- ŠVS Veselé - ovocné sady a sklad ovocia;
- Plantex, s.r.o. Veselé - z časti hospodáriaci na pôde k.ú. Borovce.

Subjekty v oblasti priemyslu a stavebníctva:

- Stiva, s.r.o. - výroba pohľadníc,
- Amore Chobo, s.r.o. - výroba luxusnej bielizne,
- Veľkoobchod s cukrovinkami, Výkup železa a farebných kovov,
- ART Lumen, s.r.o. - výroba okrasných sviečok.

Komerčné služby:

- dva obchody so zmiešaným tovarom,
- dve pohostinstvá,
- kaderníctvo a holičstvo,
- kvetinárstvo.

V obci Borovce nie sú zastúpené všetky základné služby sociálneho a obchodného charakteru. Za službami dochádzajú občania do obce Veselé, Vrbového alebo do neďalekých Piešťan. Treba však dodať, že vzhľadom na blízkosť uvedených miest nie je citelná výrazná potreba ďalších služieb.

8. DOPRAVNÁ A TECHNICKÁ INFRAŠTRUKTÚRA

8.1 CESTNÁ SIEŤ

V obci Borovce patrí dopravná sieť medzi priemernú, z hľadiska potrieb obyvateľov je postačujúca. V katastri obce sa nenachádza ani jedna cesta I. triedy, len cesta II. triedy. Táto cesta je v správe Slovenskej správy ciest a spadá pod Trnavský VUC. V súčasnosti je v nevyhovujúcom technickom stave, nevyhovujúca je tiež údržba cesty v zimných mesiacoch.

Tabuľka 15: Zoznam ciest II. triedy v obci

Trieda	Číslo cesty	Smer
II.	II/504	Trnava – Nové Mesto nad Váhom

Ostatné cesty v obci sú obecné komunikácie. Tieto cesty sú zastarané, s nekvalitným podloží, takže dochádza k častým výtlkom, hlavne v zimnom období. Opravy sú prevádzané len sčasti, kompletná rekonštrukcia obecných ciest je naplánovaná po vybudovaní kanalizačnej siete.

Napriek tomu, že obec Borovce leží mimo hlavnej dopravnej tepny, čo je z hľadiska záťaže škodlivín v ovzduší pozitívne, je napojenie na významnejšie dopravné ťahy vyhovujúce. Jedna sa o napojenie na diaľničnú cestu D61 Žilina - Piešťany - Trnava - Bratislava, na ktorú sa cesta II/504 napája za susednou obcou Trebatice. Na roky 2005-2006 je naplánovaná výstavba 300 m dlhého chodníka popri hlavnej ceste v centre obce.

8.2 ŽELEZNIČNÁ DOPRAVA

Železničná sieť obcou Borovce neprechádza, najbližšia železničná stanica pre osobnú dopravu je v meste Piešťany, ktoré sú od Boroviec vzdialene 8 km.

8.3 DOPRAVNÁ OBSLUŽNOSŤ

Súčasná dopravná obslužnosť, resp. autobusové spojenie obce so susednými obcami, s mestom Piešťany, Trnavou i Vrbovým je dostatočné. Spojenie s blízkymi obcami a mestami je zabezpečené. Občania, ktorí jazdia do škôl a za prácou, môžu plne využívať autobusovú dopravu. Autobusovú dopravu zabezpečujú spoločnosti Slovenska autobusová doprava (SAD) Piešťany a SAD Trnava. Obec sa nepodieľa na dotovaní autobusových spojov.

8.4 VODA A VODOVODNÁ SIĚŤ

Na verejný vodovod je napojených 99% obyvateľov. Prameň pre pitnú vodu je z Veľkého Orvišťa. V súčasnosti ho prevádzkuje Trnavská vodárenská spoločnosť (TAVOS).

8.5 KANALIZÁCIA A COV

V roku 2002 bola skolaudovaná čistička odpadových vôd spolu s tlakovým zberačom, ktorý spája 4 obce: Rakovice, Borovce, Veselé a Dubovany. Výstavba čističky bola financovaná zo Štátneho fondu životného prostredia SR. Na dokončenie kanalizácie sa vo všetkých spomenutých obciach v súčasnosti pripravuje projektová dokumentácia s projektom pre Kohézny fond EU Trnavskou vodárenskou spoločnosťou. Žiadosť s projektom bude predložená na Ministerstvo životného prostredia v rámci žiadosti na podporu z Kohézneho fondu EU. Výstavba kanalizácie je však závislá na možnosti pridelenia dotácie alebo získaní iných finančných prostriedkov, pretože obce nedisponujú dostatočnými finančnými prostriedkami na realizáciu projektu. V súčasnosti je zber odpadu z domácnosti riešený žumpami pri domoch, ktoré sú vozmi pravidelne zvázané do zbernej šachty v obci, ktorá je napojená na tlakový zberač. V budúcnosti bude do tohto zberača ústiť celá obecná kanalizácia.

8.6 PLYNOFIKÁCIA

Obec je plne plynofikovaná, na plynovod je napojených 96% obyvateľov obce. Obec je napojená na verejne rozvody, ktoré prevádzkuje Slovenský plynárenský priemysel a.s.

8.7 ELEKTRIFIKÁCIA

Elektrická energia je pre obec zabezpečená v dostatočnom objeme, v prípade požiadaviek je technicky realizovateľné jej rozšírenie. V obci sa nenachádzajú žiadne výrobné zdroje elektrickej energie, v blízkosti sa však nachádza Jadrová elektrárň Bohunice. Obec Borovce sa nachádza v tzv. II. pásme, vo vzdialenosti 20 km od JE Bohunice. Dodávku elektrickej energie do obce zabezpečujú Západoslovenské energetické závody, a.s., rozvodný závod Piešťany.

8.8 KÁBLOVÁ TV, TELEFÓNNE SIETE, INTERNET

V obci je vybudovaná sieť káblovej televízie, na ktorú je napojená prevažná väčšina domácností. Obec ma komplexné pokrytie pevnou telefónnou sieťou spoločnosti Slovak Telecom, a.s., ktorá je v súčasnosti postačujúca aj pre využívanie internetu

prostredníctvom telefónneho pripojenia. Pokrytie operátormi mobilných telefónov Orange a T-Mobile je tiež na celom území katastra obce.

9. ŽIVOTNÉ PROSTREDIE

9.1 KRAJINNÁ VEGETÁCIA

V súčasnosti je vegetačný kryt katastra obce Borovce značne pozmenený vzhľadom na intenzívne poľnohospodárske využívanie územia, zastavané plochy a reguláciu vodných tokov. V záujmovom území sa nenachádzajú ani zvyšky lesov, aj keď potenciálnu prirodzenú vegetáciu (ktorá by sa vyvinul, ak by človek prestal v krajine pôsobiť), predstavujú dubovo-hrabové lesy panónske a dubovo-cerové lesy. V alúviu Holešky a Dudváhu by to mali byť lužné lesy nížinné (v zmysle Michalka a kol. 1986).

Vysadené porasty drevín aj spontánna vegetácia sa v území nachádza hlavne popri cestách, poľných cestách a vodných tokoch. Druhové zloženie líniových porastov pozdĺž ciest tvorí napr. topol biely, baza čierna, invázny druh agát biely a úžitková drevina orech kráľovský. Zo živočíchov prevažujú druhy obývajúce kultúrne stepi: bažant poľovný, jarabica poľná, chrček poľný, sysel obyčajný, zajac poľný a škovránok poľný.

Ekologicky významným krajinným prvkom je Ocskayov park s domácimi druhmi drevín: lipa malolistá, lipa veľkolistá, javor poľný, čerešňa vtáčia, breza previsnutá, vrbka krehká, čremcha strapcovitá a ďalšie. Vyskytujú sa tu však aj stanovištne nepôvodné dreviny ako borovica lesná a smrek obyčajný.

Vyschnuté koryto potoka Holeška lemujú dreviny jaseň štíhly, vrbka rakytová, javor poľný, javor horský, lieska obyčajná, trnka obyčajná a ďalšie. Rybník v Borovciach pod parkom nemá vyvinuté brehové porasty, nachádzajú sa tu lade porasty vrby, z bylín dominuje trst' obyčajná. Borovský kanál lemuje topol čierny, topol biely, vrbka krehká, vrbka rakytová čerešňa vtáčia, baza čierna. Charakteristickým krajinným prvkom sú vrby, orezávané na hlavu.

9.2 OVZDUŠIE

V obci sa nenachádza žiadny významný znečisťovateľ ovzdušia.

9.3 VODNÉ PLOCHY, OCHRANA VÔD

Katastrálnym územím preteká Šteruský potok, ktorý bol už v susednom k.ú. Šterusy značne narušený bez brehových porastov. Šteruský potok ako biokoridor miestneho až regionálneho významu je v tejto časti bez sprievodných porastov. Odstránenie brehových porastov má nepriaznivý vplyv na kvalitu vody v potokoch, znamená jej prehrievanie, zvýšené znečisťovanie a znehodnotenie až zánik biotopov pre vodné organizmy. Stav potoka v k.ú. Borovce tiež nie je priaznivý. K prírodnému zázemiu obce patrí Dudvák, významná migračná trasa rýb, vtáctva a rastlinstva s bohatým zárastom trste obyčajnej, z drevín tu rastu napr. Vrba krehká, jelša lepkavá, slivka guľatoplodá, ruža šípová, hloh jednosemenný aj invázny druh Javorovej jaseňolistý. Brehové porasty sú nespojité a úzke.

V katastri obce Borovce sa nachádza aj koryto potoka Holeška. Potok Holeška bol umelo zastavený výstavbou vodnej nádrže v Krakovanoch, odkiaľ Holeška vyteká len jedným smerom, namiesto pôvodných dvoch smerov.

9.4 ODPADOVÉ HOSPODÁRSTVO

Vo všetkých domácnostiach obce Borovce prebieha separácia odpadu. V každej domácnosti sú 2401 nádoby na separáciu plastu a papiera, nádoby na sklo sú rozmiestnené na verejných priestranstvách v obci. Komunálny odpad je vyvážený na skládku komunálneho odpadu Bojná pri Topolčanoch. Poplatok za zber komunálneho odpadu je 150,- Sk na osobu na rok. V období záhradného upratovania (pred Veľkou Nocou, pred Horami, sviatkom Všetkých svätých) sa odrezky a odpad zo záhrad zbiera do veľkoobjemových kontajnerov, ktoré sú rozmiestnené po obci. Predchádza sa tak nekontrolovanému páleniu odpadu v záhradách. Náklady na odvoz odpadu vo veľkoobjemových kontajneroch znáša obec vo výške 800,- Sk za tonu. Nebezpečné a problémové zložky odpadu sú odstraňované mobilným zberom jedenkrát ročne. V obci sa v minulosti nachádzali divoké skládky, ktoré sú však v súčasnosti vo väčšej miere zlikvidované a prípadne náznaky vyhadzovania odpadu sa riešia operatívne. Odvoz komunálneho, separovaného, ako i nebezpečného odpadu zabezpečuje spoločnosť PETMAX ONYX, s.r.o.

V rámci Mikroregiónu nad Holeškou, ktorého sú Borovce členom sa plánuje zakúpenie drvičky biologického odpadu a začať tak s kompostovaním a iným využívaním biologického odpadu.

9.5 OCHRANA PRÍRODY A KRAJINY

Kataster obce Borovce nepatrí do žiadneho chráneného územia ani rezervácie. Šteruský potok patrí podľa dokumentácie Regionálneho ÚSES okresu Trnava (Jančurová a kol. 1993) medzi ekostabilizačné plochy a je navrhovaný ako biokoridor regionálneho významu. Alúvium Dudváhu je súčasťou biokoridoru nadregionálneho významu Váh (Uznesenie vlády č. 319/ 1992, mapa vid'. Húsenicová a kol. 2002).

10. CESTOVNÝ RUCH

10.1 POTENCIÁL PRE CESTOVNÝ RUCH

Z hľadiska cestovného ruchu je pre obec najdôležitejší jej kultúrno-historický potenciál. Najväčšou atraktivitou Boroviec je pôvodná klasicistická kúria Ocskayov kaštieľ, ktorý je v súčasnosti v kritickom technickom stave. Významnou súčasťou kaštieľa je aj park, ktorý obec plánuje revitalizovať. Súčasťou parku je novovybudovaná poľovnícka strelnica, ktorá je aktívne využívaná poľovníckym združením, ale aj počas spoločenských a športových podujatí. V areáli parku je kruhová posiedka s lavicami a stolmi, kde sa organizujú posedenia pri dychovke. Rekonštrukcia a revitalizácia kaštieľa a parku je jedným z hlavných predpokladov rozvoja rekreačných aktivít v obci.

Osobitne významné je archeologické nálezisko z 8. až 11. storočia v časti obce s názvom Chrib, kde bolo objavené slovanské žiarové pohrebisko. Ostatné pamiatky sú prevažne miestneho významu, ako sú kaplnka a kostol, či baroková kuria. Cestovný ruch v obci takmer neexistuje. V súčasnosti sa buduje prepojenie obci Mikroregiónu nad Holeškou cyklotrasami so zázemím a informačno-orientačným systémom v jednotlivých obciach. Možnosť ubytovania je zatiaľ možné najbližšie v meste Piešťany alebo Vrbové, stravovanie možno zabezpečiť v susedných obciach Rakovice alebo Trebatice.

Obec ma potenciál pre možnosti rekreácie v cykloturistike v napojení na ostatnú ponuku a atraktivitu obci Mikroregiónu nad Holeškou. Ďalšími možnosťami je agroturistika a ekofarmárstvo, ktoré však v súčasnosti nie je v regióne rozšírené. Momentálne chýba dostatočná motivácia, odvaha a kúpna sila miestneho obyvateľstva, ktorí by chceli v agroturistike a v cestovnom ruchu podnikat'.

Názov	Miesto, stručný popis, história
Baroková kúria	Kúria postavená v roku 1747, v rokoch 1821-1822 bola prestavaná na faru.
Kostol sv. Vavrinca	Neskorobarokový rímsko-katolícky kostol sv. Vavrinca pochádza z rokov 1777-1781 a bol postavený na mieste starého, spomínaného v r. 1560.
Kostol nanebovzatia Panny Márie	Nachádza sa v južnej časti obce, pochádzajúca z roku 1846. V kaplnke je oltár, ktorý bol na základe povolenia pápeža v roku 1905 vyhlásený ostrihomským arcibiskupom za privilegovaný.
Ocskayov kaštieľ	Klasicistická kúria z 1. polovice 19. storočia - Ocskayov kaštieľ s parkom, rybníkom a dvomi strelicami.

10.2 VOĽNOČASOVÉ AKTIVITY VYUŽITEĽNÉ PRE CESTOVNÝ RUCH

Zo športovo-rekreačných činnosti dominuje v obci futbal, okrem toho sa v obci dvakrát ročne konajú medzinárodné preteky v športovej strel'be na pohyblivý terč na strelniciach v záhrade Ocskayovho kaštieľa. Športový areál dopĺňa rybník, ktorý uzatvára športovo-oddychovú zónu.

SWOT ANALÝZA

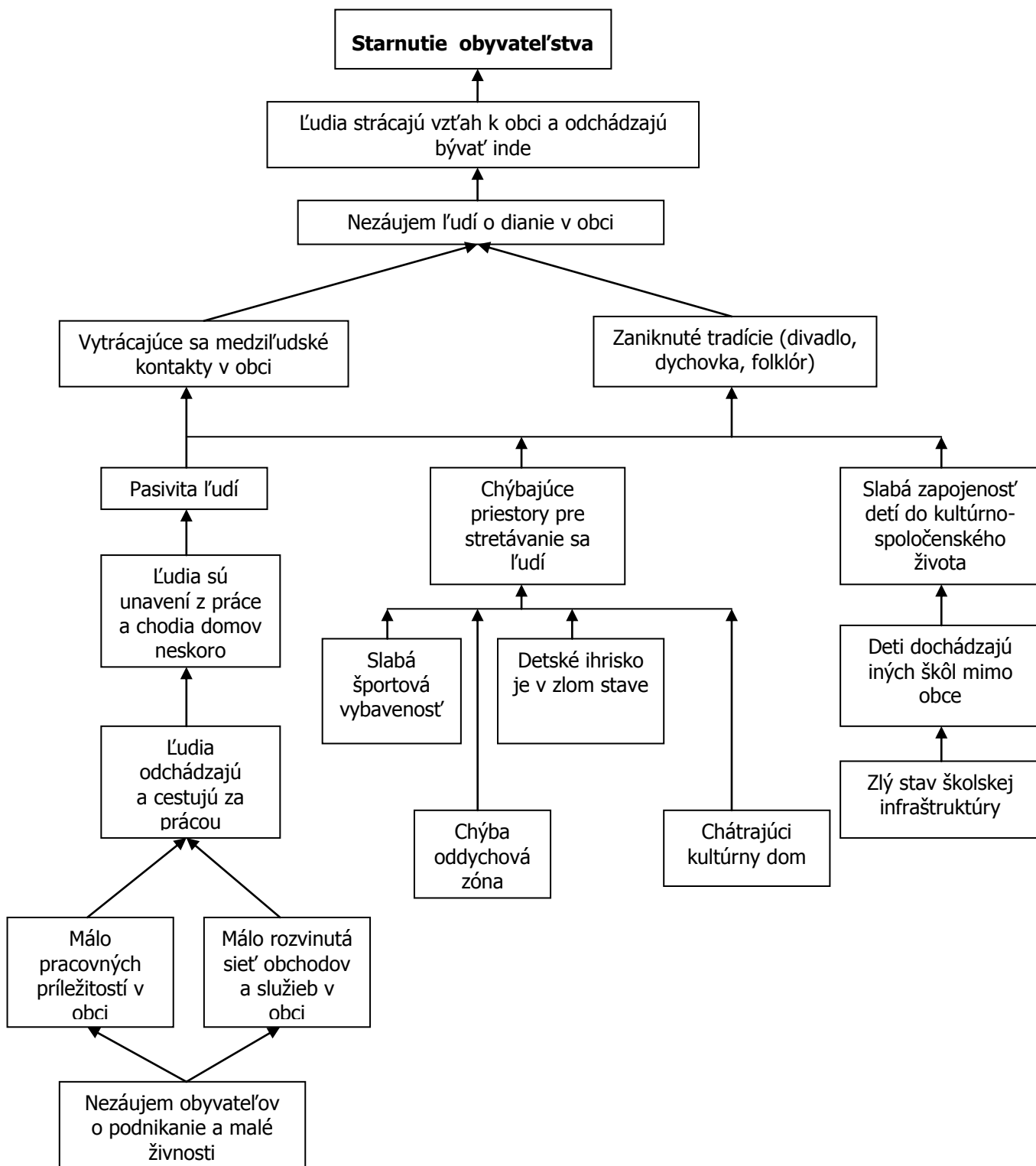
(Analýza silných a slabých stránok, príležitostí a ohrození)

SILNÉ STRÁNKY	SLABÉ STRÁNKY
<ul style="list-style-type: none"> - Dobré medzil'udské vzťahy - Rozvinutý obecný lokálpatriotizmus - Športové (futbalové) osobnosti, ktoré vyrástli v obci - Rozvinuté športové zázemie (dlhoročne aktívny futbalový klub) - Aktívna pozornosť občanom pri životných jubileách, pozornosť starším - Pocit bezpečnosti ľudí, nízka kriminalita - Vidiecky pokoj a kl'ud - V obci nie sú opustené domy - Blízkosť mesta Piešťany – občianska vybavenosť, služby, dobrá dopravná dostupnosť, pracovné príležitosti - Existencia kostolného orgánu – národná kultúrna pamiatka - Bohaté archeologické náleziská v k.ú. obce - Vzácny a hodnotný park pri Ocskayovskom paláci (vzácne dreviny, stromy, platany) - Zachované líniové porasty a remízky v krajine - Vodný biotop Dudváhu s brehovými porastmi - Vodný biotop rybníka 	<ul style="list-style-type: none"> - Absencia zdravotného strediska - Slabo rozvinutá obchodná sieť - Málo podnikateľských subjektov - Málo pracovných príležitostí v obci a najbližšom okolí - Zaniknuté kultúrne tradície (divadlo, kultúrne podujatia, obecná dychovka,..) - Zaniknutý folklór a ľudové tradície - Nezájem o podujatia, ktoré sa organizujú - Pasivita ľudí – odvykanie od spoločenského života - Strácajúci sa záujem detí a mládeže o obecné záležitosti - Nedostatočné a opotrebované miestne komunikácie - Lukratívne pozemky v centre obce pre možnú IBV sú v majetku Fondu národného majetku a obec s nimi nemôže nakladať - Chýbajúca koncepcia kvalitného krajinného prostredia – dokumentácia miestneho ÚSES – aj v prepojení na okolité obce - Divoká skládka na súkromnom pozemku – nemožnosť ovplyvniť situáciu - Nízky podiel trávovo-bylinných porastov - Nepriaznivý stav Šteruského potoka a vyschnuté koryto Holešky

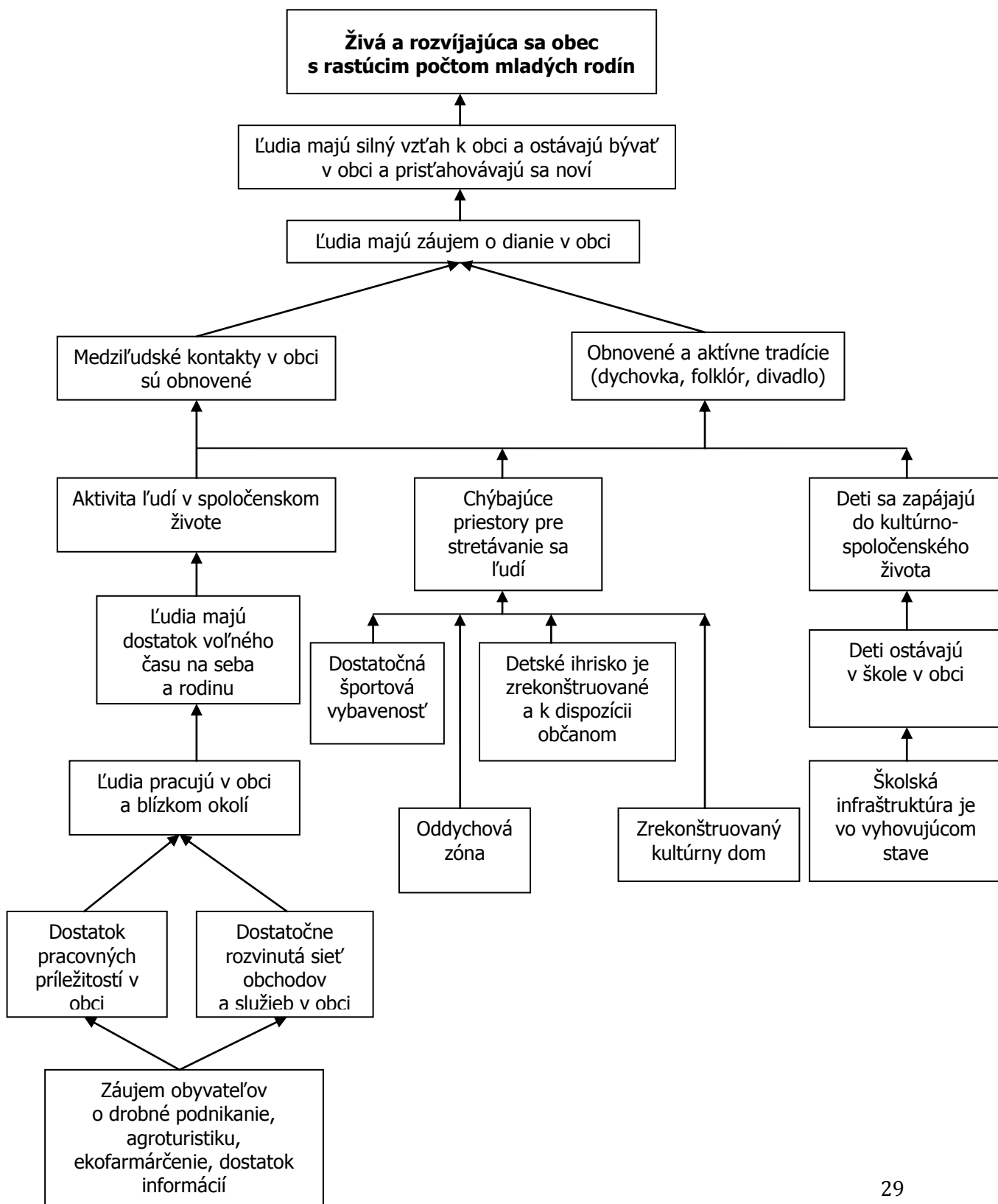
PRÍLEŽITOSTI	OHROZENIA
<ul style="list-style-type: none"> - Štátna podpora v oblasti agropodnikania a cestovného ruchu - Nová legislatíva štátu v oblasti pozemkov s práve FNM - Nová legislatíva v oblasti postihovania vlastníkov pozemkov, ktorí sa o ne nestarajú - Využívanie spolupráce s aktívnymi obyvateľmi obce - Rekonštrukcia Ocskayovského kaštieľa a jeho okolia - Aktivity mikroregiónu v oblasti cestovného ruchu - Spolupráca členov Mikroregiónu nad Holeškou pri väčších projektoch - Možnosti rozvoja poľnohospodárstva, ovocinárstva, sadovníctva a pod. - Zapojenie mikroregiónu do cezhraničnej spolupráce 	<ul style="list-style-type: none"> - Zatvorenie základnej školy - Zatvorenie JE Bohunice a následný pokles zamestnanosti v obci - Odchod mladých ľudí z obce za prácou - Možný výpadok finančných príjmov

ANALÝZA PROBLÉMOV A CIEĽOV

11. STROM PROBLÉMOV



12. STROM CIEĽOV



STRATÉGIA OBCE BOROVCE

Vízia:

Chceme Borovce s množstvom malých detí, s veľmi dobrými vzťahmi medzi ľuďmi, ktorí budú žiť plnohodnotný život, budú mať dostatok príležitostí na prácu v Borovciach a blízkom okolí a čas na plnohodnotný rodinný a kultúrno-spoločenský život pri maximálnej bezpečnosti a pohodlí.

Celkový cieľ (Strategický cieľ)

Vybudovať živú a rozvíjajúcu sa obec so spokojnými obyvateľmi a s rastúcim počtom mladých rodín a detí.

Priority (Špecifické ciele)

Priorita 1: Dosiahnuť aktívny spoločenský život so zapojením širokého obyvateľstva

Priorita 2: Obnova občianskej infraštruktúry a rekonštrukcia verejných priestranstiev

Priorita 3: Vybudovať adekvátny rozsah služieb a dostatočný počet pracovných príležitostí pre miestne obyvateľstvo

Priorita 1: Dosiahnuť aktívny spoločenský život so zapojením širokého obyvateľstva

Opatrenie 1.1:

Vybudovať dostatočné priestory pre kultúrne a spoločenské vyžitie

Aktivity:

- Zrekonštruovať a zariadiť vnútorné vybavenie kultúrneho domu;
- Vybudovať detské ihriská a volejbalové ihrisko;
- Zrekonštruovať priestory farnosti pre využitie obyvateľstvom.

Opatrenie 1.2:

Zapojiť deti a mládež do kultúrno-spoločenského života, obnova tradícií

Aktivity:

- Vybudovať vhodné priestory pre voľnočasové aktivity detí;
- Zistiť záujem rodičov o umiestnenie detí do voľnočasových spolkov;

- Nájsť vhodného človeka s entuziazmom pre prácu s deťmi a obnovenie tradícií, resp. pre nové aktivity s deťmi.

Opatrenie 1.3:

Zapojiť aktívnych obyvateľov obce do spolupráce na príprave atraktívnych spoločenských podujatí (kultúrnych i športových)

Aktivity:

- Zorganizovať úvodné kultúrne podujatie, (gulášové stretnutie, posedenie, a pod.) s miestnymi aktívnymi obyvateľmi, resp. s obyvateľmi obce;
- Pripraviť v spolupráci s pracovnou skupinou kalendár podujatí s inovatívnymi nápadmi a organizačne zabezpečiť ich realizáciu;
- Spolupracovať na príprave podujatí so susednými obcami a s MR nad Holeškou.

Priorita 2: Obnova občianskej infraštruktúry a rekonštrukcia verejných priestranstiev

Opatrenie 2.1:

Zrekonštruovať obecné objekty pre potreby miestneho obyvateľstva

Aktivity:

- Zrekonštruovať objekt základnej a materskej školy;
- Zrekonštruovať objekt kultúrneho domu a obecného úradu;
- Zrekonštruovať objekt fary.

Opatrenie 2.2:

Zrekonštruovať, udržiavať a sprístupniť Ocskayovský park s kaštieľom.

Aktivity:

- Zabezpečiť financovanie a realizáciu rekonštrukcie kaštieľa pre potreby cestovného ruchu;
- Obnoviť hodnotný Ocskayovský park,
- Zabezpečiť údržbu parku a využitie Ocskayovského kaštieľa;
- Sprístupniť Ocskayovský park verejnosti.

Opatrenie 2.3:

Zrekonštruovať verejné priestranstvá a vytvorené oddychové zóny.

Aktivity:

- Vytvoriť štúdiu využitia a obnovy verejných priestranstiev;
- Realizovať rekonštrukciu a úpravy verejných priestranstiev.

Opatrenie 2.4:

Vybudovať, dobudovať a zrekonštruovať obecnú infraštruktúru

Aktivity:

- Dobudovať kanalizáciu v obci;

- Zrekonštruovať zničené a opotrebované miestne komunikácie;
- Dobudovať a prepojiť cyklotrasu s ostatnými obcami v okolí;
- Vybudovať nové chodníky a cesty pre potreby obyvateľstva.

Opatrenie 2.5:

Skvalitniť separáciu odpadu v obci.

Aktivity:

- Rozširovať environmentálne povedomie medzi obyvateľmi obce;
- Vybudovať v obci kompostovisko;
- Využívať mikroregionálnu drtičku biologického odpadu;
- Vytvárať aktivity k nulovému komunálnemu odpadu;
- Zapájať obyvateľstvo do aktívnej separácie.

Opatrenie 2.6:

Skvalitniť životné prostredie obce

Aktivity:

- Revitalizácia Šteruského potoka;
- Revitalizácia vodného toku Holeška;
- posilnenie ekologickej kvality rybníka - vytvorenie brehových porastov bylinnej a drevinnej vegetácie
- Výsadba, údržba a ochrana nelesnej drevinnej vegetácie v poľnohospodárskej krajine;
- Zvýšenie podielu trávovo-bylinných porastov;
- Spracovanie dokumentácie miestneho územného systému ekologickej stability a zapracovanie do územného plánu obce - možno uvažovať MUSES pre celý mikroregión,
- Prehodnotenie možnosti využitia agro-environmentálneho programu pri zlepšení krajinného prostredia.

Priorita 3: Vybudovať adekvátny rozsah služieb a dostatočný počet pracovných príležitostí pre miestne obyvateľstvo

Opatrenie 3.1:

Dostatok pracovných príležitostí v obci a blízkom okolí

Aktivity:

- Vytvoriť systém podpory obce začínajúcim podnikateľom;
- Zapojiť sa do projektu zvyšovania informovanosti občanov o možnostiach podnikania v rámci MR nad Holeškou;
- Vytvoriť možnosti pre podporu propagácie miestnych podnikateľov, podporovať spoluprácu podnikateľov v rámci MR nad Holeškou.
- Vytvoriť možnosti a priestor na podnikanie vhodnou technickou infraštruktúrou informačným centrom na obecnom úrade.

IMPLEMENTÁCIA

13. INŠTITUCIONÁLNE A ORGANIZAČNÉ ZABEZPEČENIE

V rámci prípravy Programu hospodárskeho a sociálneho rozvoja obce Borovce bola zriadená pracovná skupina aktívnych občanov obce, ktorí sa podieľali na príprave dokumentu. Táto pracovná skupina sa bude aj v časti implementácie podieľať na implementácii programu, t.j. na príprave dielčích projektov a ich realizácii. Pôjde o spoluprácu so starostom obce a s pracovníkmi obecného úradu na príprave projektov. Zároveň je predpoklad formalizácie pracovnej skupiny na občianske združenie, ktoré by mohlo samostatne realizovať projekty za účelom dosiahnutia hlavného cieľa programu.

Na stretnutiach pracovnej skupiny so starostom obce bude prehodnocovaný a navrhnutý akčný plaň projektov na každý nasledovný rok tak, aby bolo možné vyčleniť z obecného rozpočtu potrebné zdroje na spolufinancovanie jednotlivých projektov. Realizáciu programu bude teda zabezpečovať starosta obce Borovce v spolupráci s obecným zastupiteľstvom a pracovná skupina aktívnych občanov. V budúcnosti je predpoklad vyškolenia samostatného projektového manažéra Mikroregiónu nad Holeškou, ktorý by pripravoval projekty aj pre jednotlivé obce.

Dôležitým faktorom rozvoja bude aj zosúladenie aktivít obce Borovce s aktivitami Mikroregiónu nad Holeškou.

14. MONITOROVANIE A HODNOTENIE

Monitorovanie programu bude prebiehať formou každoročných stretnutí (v prvom štvrtroku) pracovnej skupiny - aktívnych občanov so starostom obce, s obecným zastupiteľstvom a hlavným kontrolórom obce. Stretnutia budú za účelom hodnotenia úspešnosti, resp. neúspešnosti programu a hľadania vhodných foriem podpory realizácie jednotlivých projektov.