

# Archeologický výskum v Borovciach

vedúca výskumu: PhDr. Danica Stašíková-Štukovská

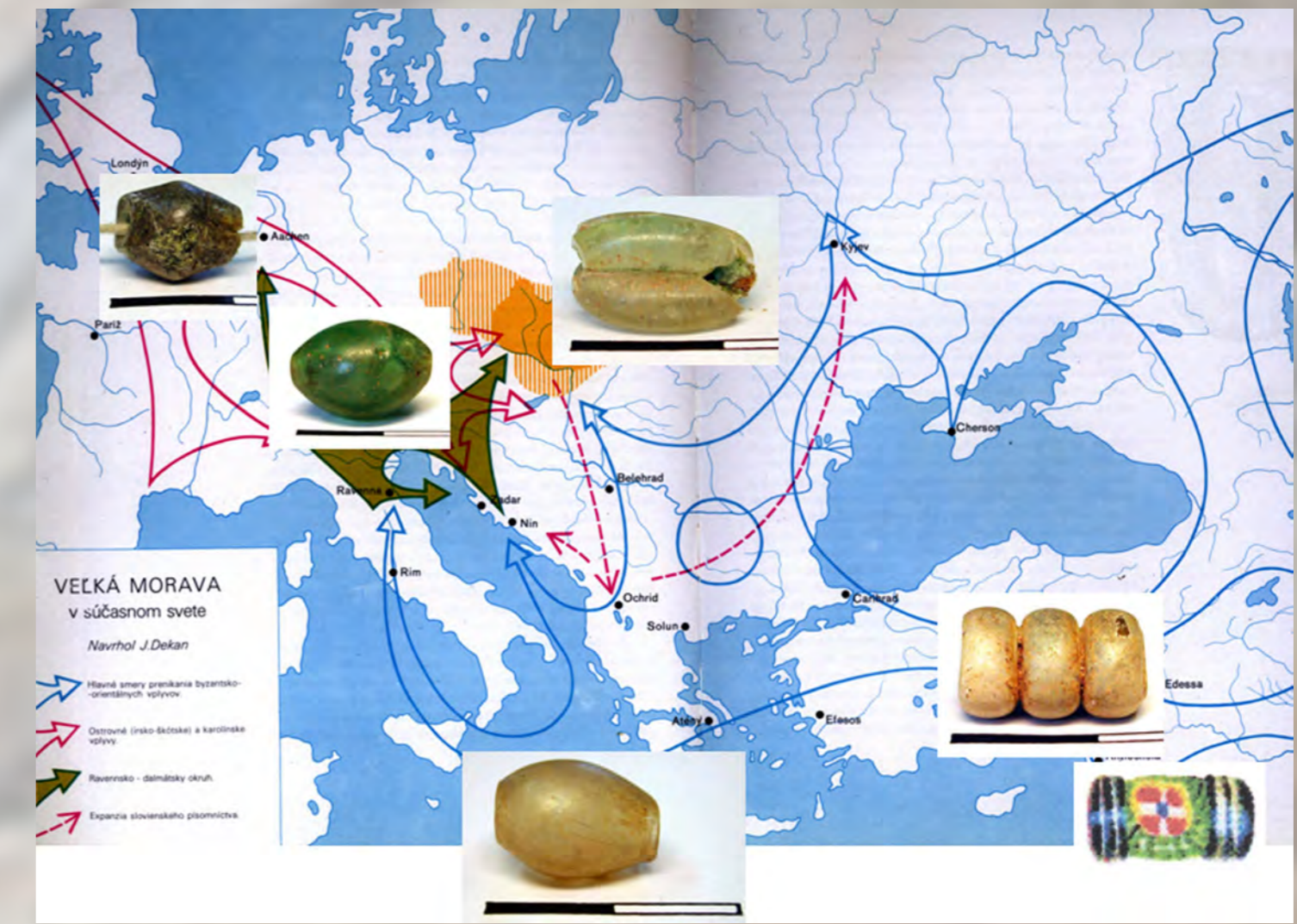


## 8 Kov, kameň a sklo

Väčšina esteticky alebo významom výrazná skupina nálezov vyzdvižená z hrobov a sídliskových objektov bola z kovu, skla alebo kameňa.

Skúmajú sa ďalej v laboratóriách s využitím najmodernejších analytických metód prírodovedných a technických disciplín. Spolupracuje sa s chemikmi, metalografmi, petrografmi, sklármi a ďalšími odborníkmi.

Doteraz už nálezy z Rakovickej uličky a Chríbu priniesli mnohé nové poznatky, ktoré by sme sa bez týchto analýz nedozvedeli.



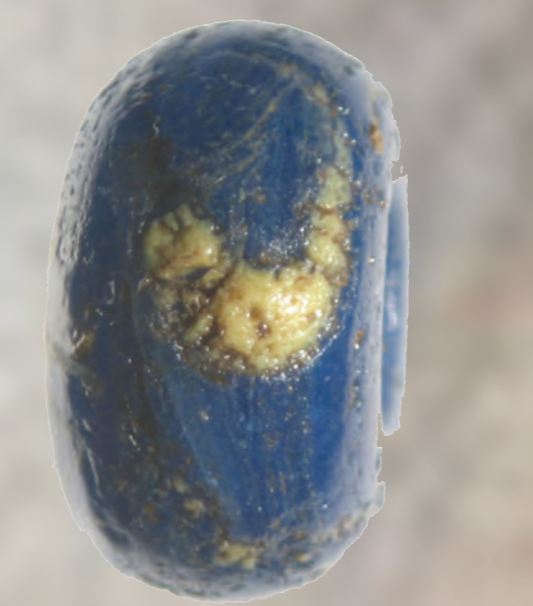
Mapa pôvodu jednotlivých typov korálikov z Boroviec zhotovená na základe výsledkov chemických mikroanalýz skla. Mapový podklad podľa J. Dekan.



Úštepy boli skúmané petrografmi. Použitá surovina pochádza najmä z Myjavskej pahorkatiny a Poľska.



Korálik priečne členený a jeho výbrus. Potvrdilo sa použitie fólie zo striebra ako ozdoby zatavenej medzi dve vrstvy skla (prejimané sklá).



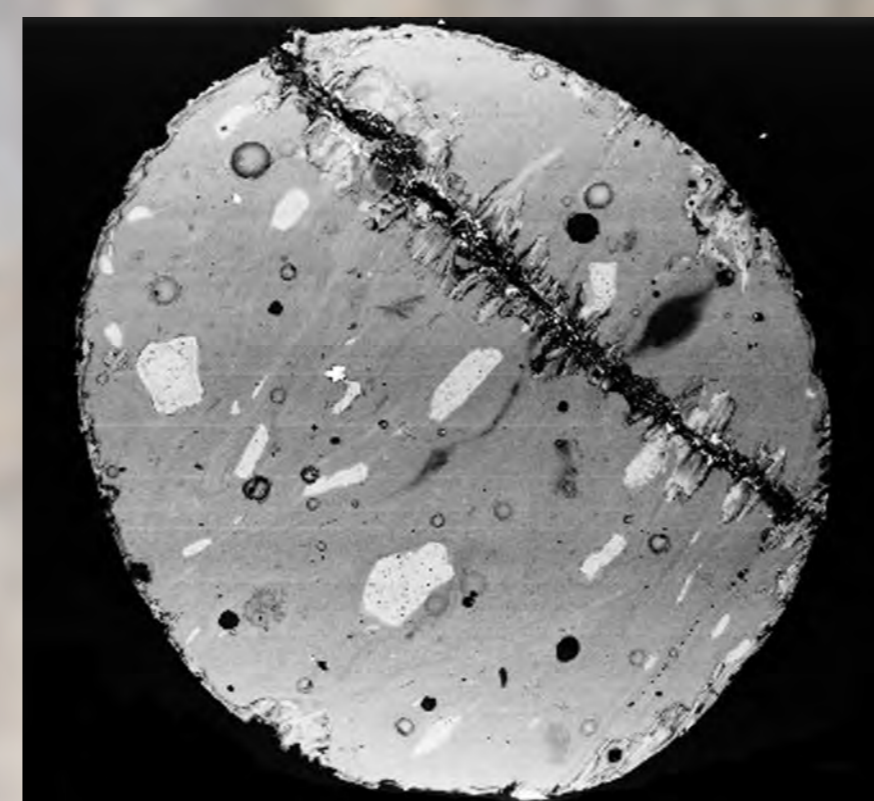
Sklený korálik zdobený žltou niťou, zväčšené.



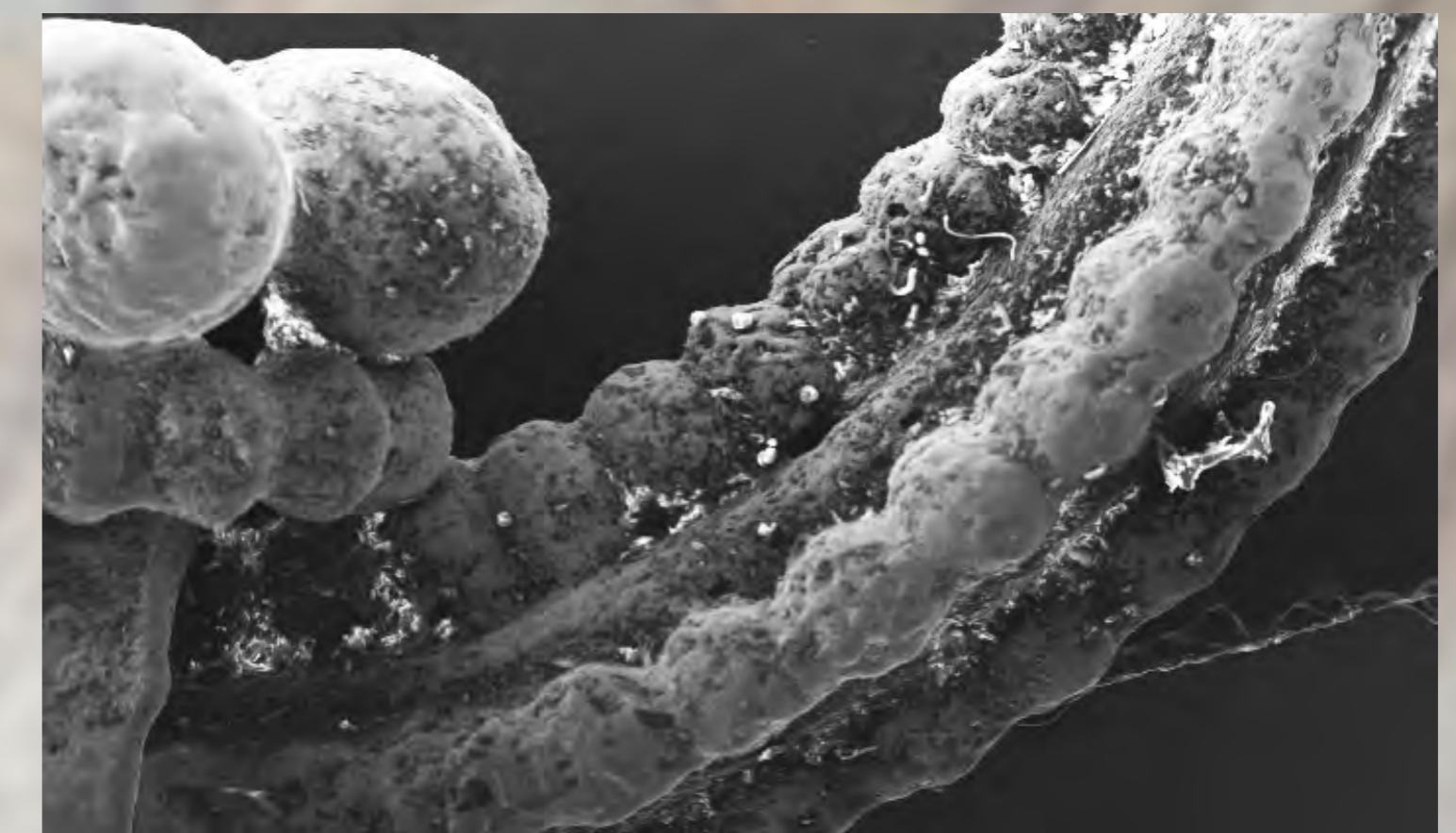
Sklený korálik zdobený neroztaveným sklom. Nezvládnutá technika farbenia a tavenia skla.



Makroskopický pohľad na výbrus sekery.



Mikroskopická štruktúra skleného koráliku. Analýzy preukázali zloženie skla a nezvládnuté podmienky tavenia. Foto I. Holický



Mikroskopia elektrónovo skenovacia preukázala dokonalú technológiu výzdoby a použitie striebra s prímiesmi medi. Foto D. Janová



Náušnica zdobená granuláciou z hrobu č. 145.



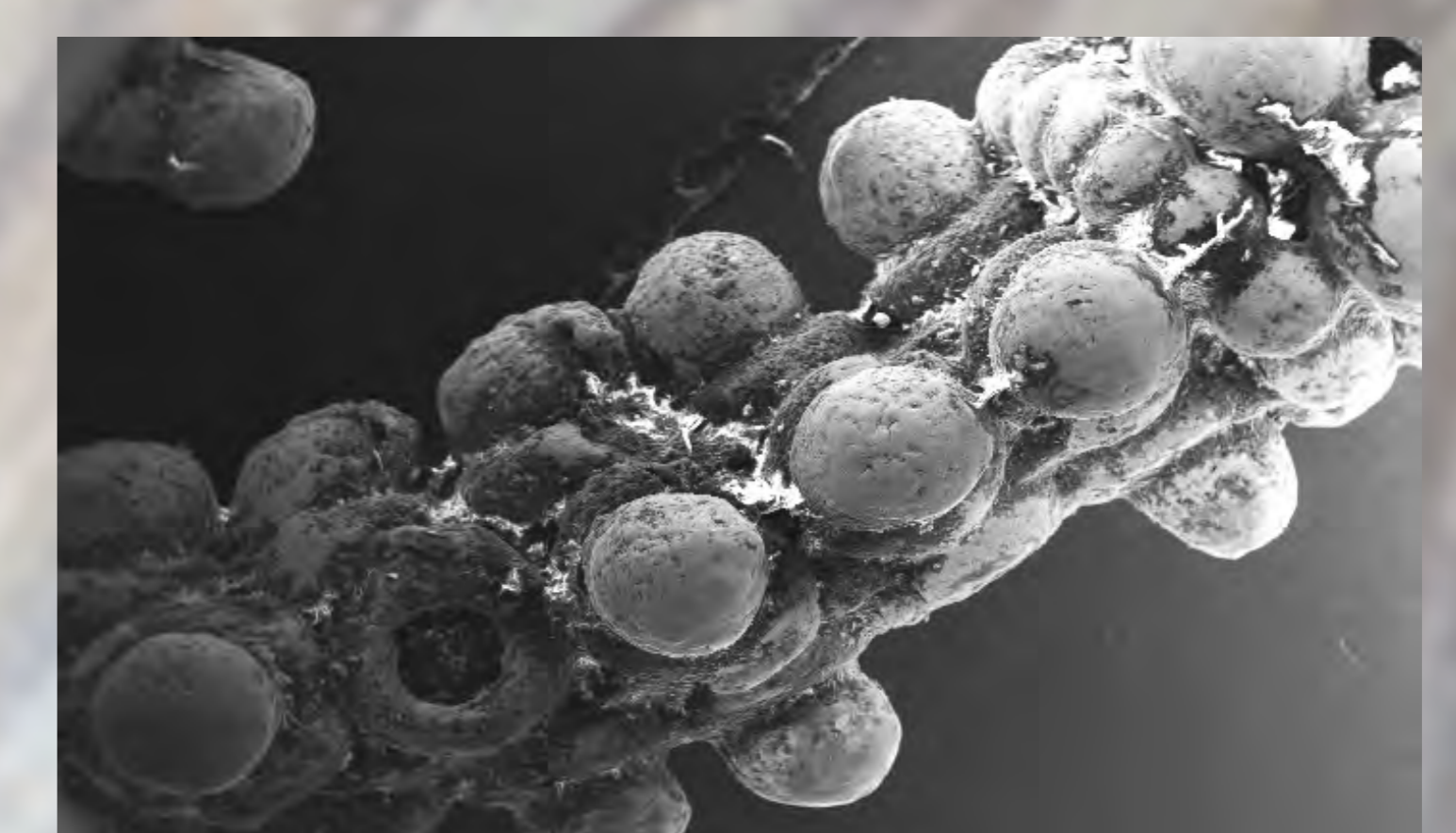
Metalografický nábrus sekery, ktorá bola skúvaná z ocelových plátov za tepla. Svedčia o tom oxidické nečistoty medzi plátmi a skokové zmeny v štruktúre. Foto P. Brziak



Nábrus ozdoby z tylu sekery. Preukazuje tepelné spracovanie silikátovej hmoty. Foto M. Hložek



Sekera z hrobu č. 221, zdobená na povrchu plastickým ornamentom.



Mikroskopický záber v časti náušnice s porušenou výzdobou. Jednotlivé granulky boli vkladané do objímok. Foto D. Janová